

Weiden

Beweidungssystemen



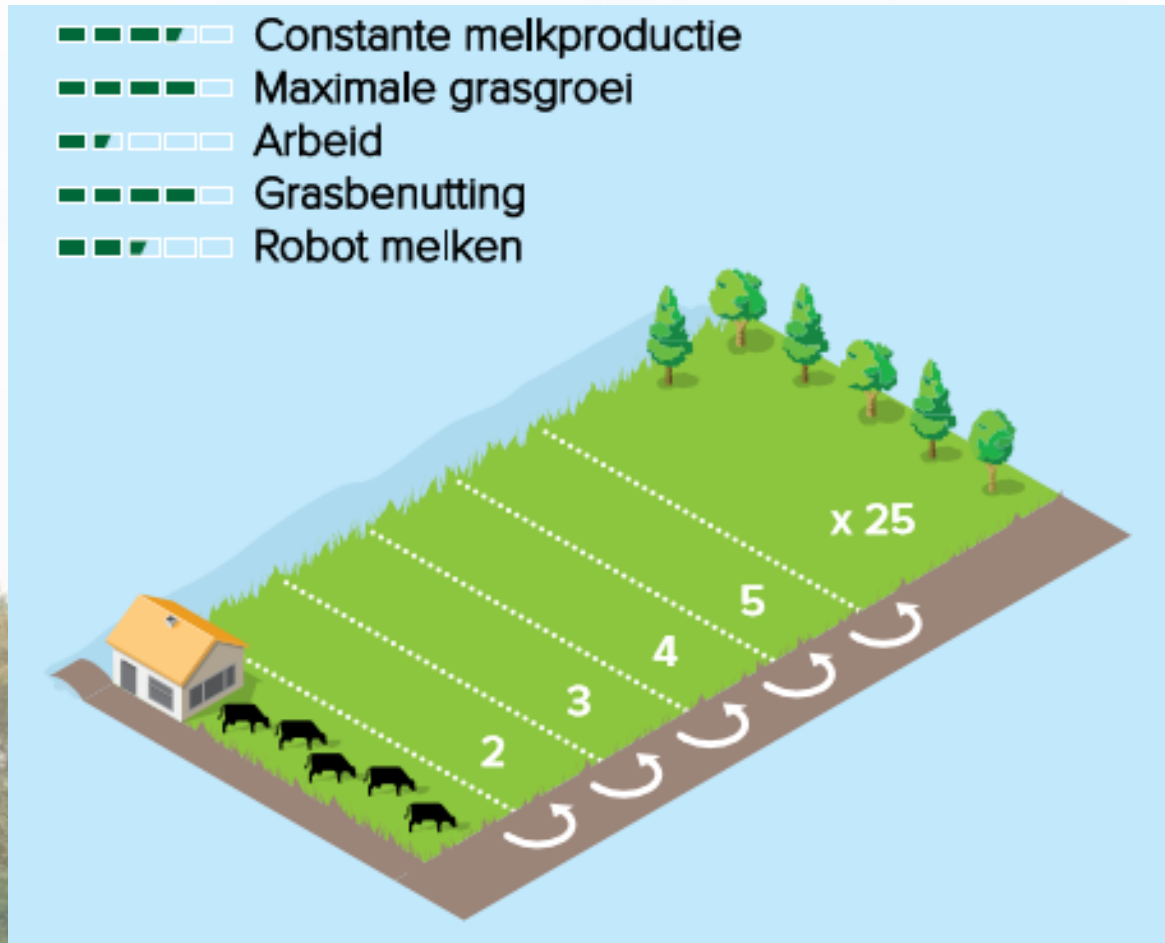
Beweidingssystemen

1. Omweiden
2. Standweiden
3. Roterend standweiden
4. Stripweiden en rantsoenweiden
5. Weiden met robot
6. Overige weidesystemen
7. Zomerstalvoeding en Summerfeeding

Gebruikte bronnen:

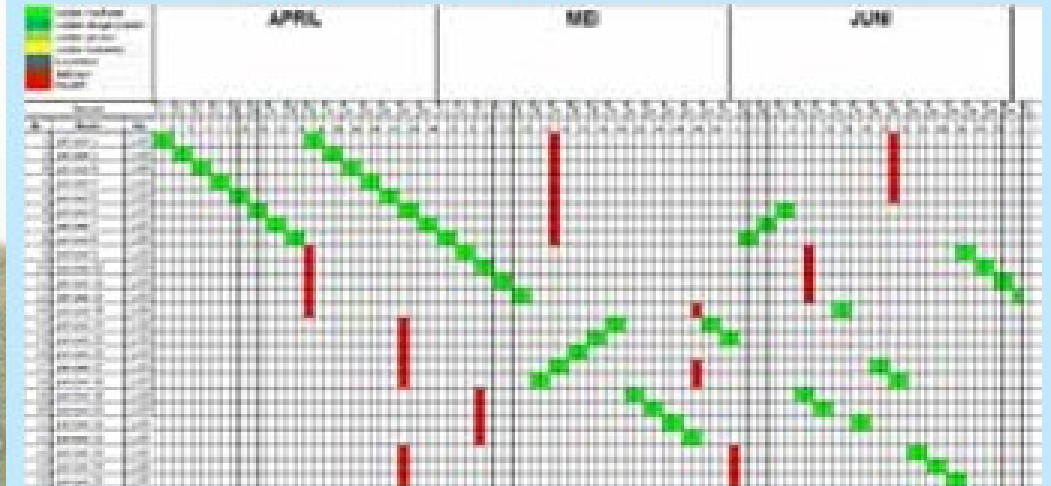


Omweiden (1)



- Afgrazen tot minimaal 6 cm
- Vaste perceelgrootte
- Iedere twee dagen een nieuw perceel
- 2 x weiden, 1 x maaien

Graslandkalender, voorbeeld:



Omweiden (2)

Voorbeeld bij 100 mk en 30 ha beweidbare huiskavel

- 25 percelen, 1,2 ha per perceel
- 2 dagen per perceel, 60 m² / koe / dag
- 9 uur weiden
- 2 x weiden, dan maaien | Rotatie 50 dagen
- Inschaarhoogte 15-17 cm | Uitschaarhoogte 6 cm
- Bijvoeding 7 kg ds / koe / dag

Rekenvoorbeeld grasopname:

1,2 ha x 1600 kg ds / dag (50 kg bijgroei en 20% verlies)
= 1632 kg ds / 2 dagen / 100 mk
= 8 kg ds per koe per dag

Tips:

- Vroeg in voorjaar beginnen
- Groeltrappen maaien
- Bijvoeding omhoog als groei lager is
- Meerdere dagen (1, 3 of 4) mogelijk
- Past goed bij lagere veebezetting op huiskavel



Omweiden (3): Hoe bereken je de ideale perceelgrootte

- Gegevens

- 125 melkkoeien
- Opname per koe = 8 kg DS
- Beperkt weiden
- Om de 2 dagen omweiden
- 20% verliezen
- Inscharen bij 1.500 kg DS/ha
- Bijgroei is 50 kg DS/dag

1. Netto opname

- Hoeveel kg DS nemen de koeien op

2. Bruto opname

- Beweidingsverliezen
- Vertrapping
- Urine en mestflatten

3. Hoeveel kg DS staat er per ha

- Incl. bijgroei (40 a 80 kg DS/dag)

4. Bruto opname : kg DS/ha



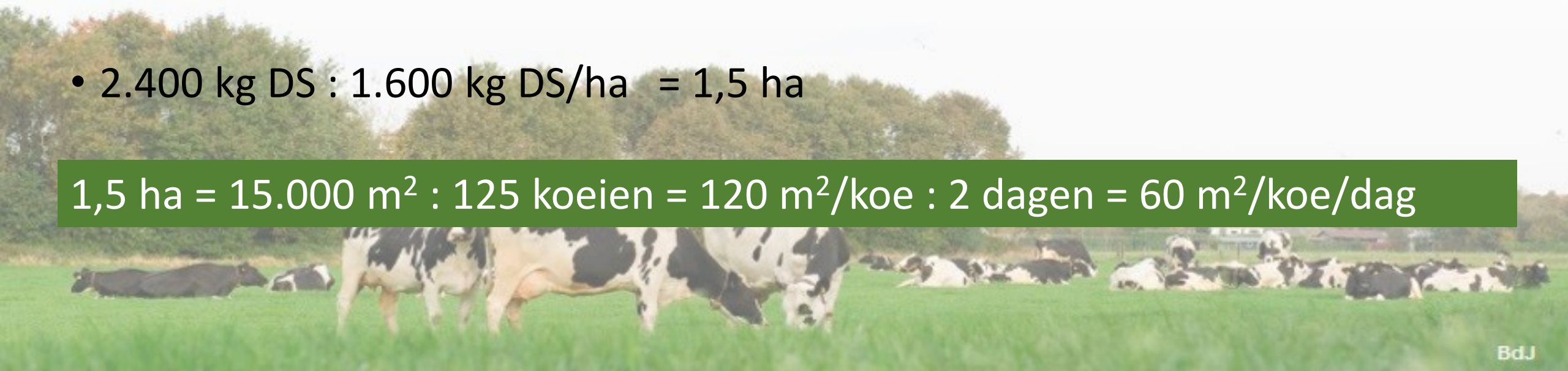
Omweiden (4)

- 125 koeien x 8 kg DS/dag = 1.000 kg DS
- 1.000 kg DS x 2 dagen = 2.000 kg DS
- 2.000 kg DS x 120% = 2.400 kg DS

- 1.500 kg DS + (2 x 50 bijgroei) = 1.600 kg DS/ha

- 2.400 kg DS : 1.600 kg DS/ha = 1,5 ha

1,5 ha = 15.000 m² : 125 koeien = 120 m²/koe : 2 dagen = 60 m²/koe/dag

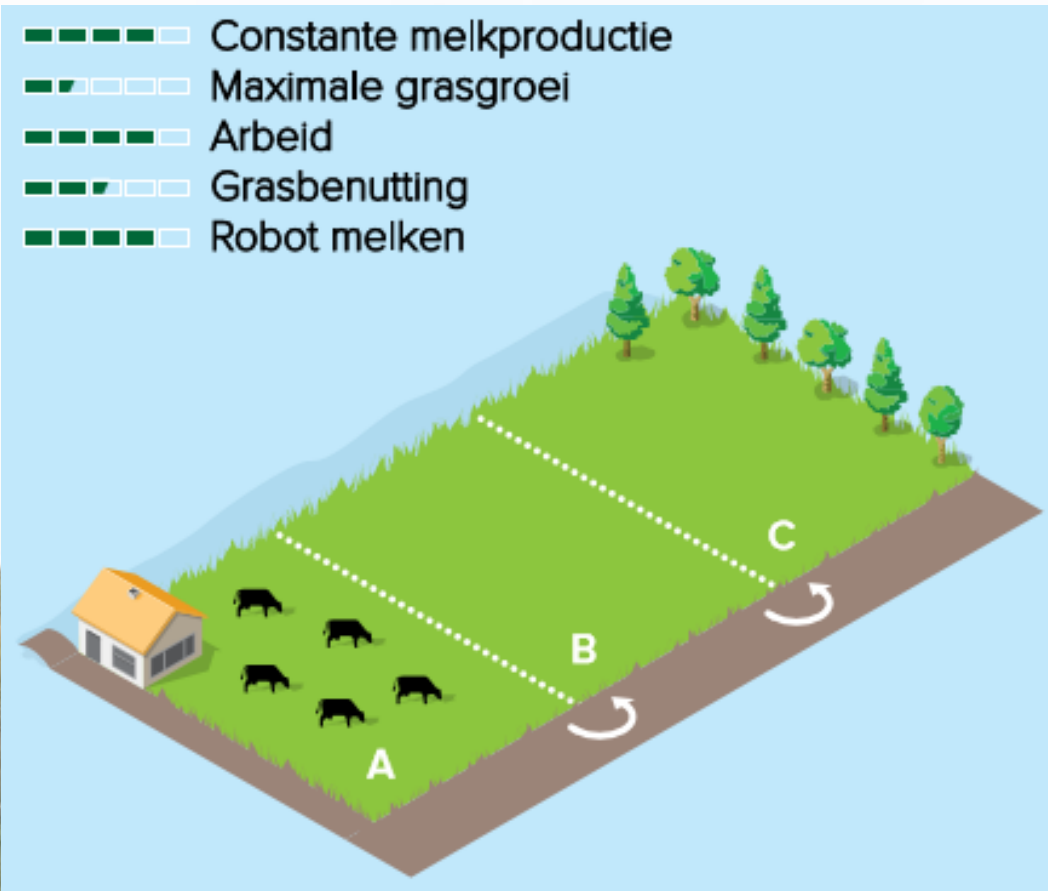


Beweidingsverliezen

- Bossen
 - Bloten
 - 2x weiden → 1x maaien
- Vertrapping
 - Hoe zwaarder de snede > verliezen
 - Nat weer (grazen met 5 bekken ipv 1)
- Mestflatten en urinebrandplekken
 - Geur/smaak → koeien laten het staan
 - Geen groei
- Verlaagde grasgroei door weiden
- Hoe meer dagen in één perceel, hoe groter de verliezen



Standweiden (1)



- Bijgroei gras is aanbod weidegras per dag
- Sturen met bijvoeding op constante grashoogte 9-11 cm

Graslandkalender, voorbeeld:



Klassiek = 1 blok gehele weideseizoen
 Modern = 2 of 3 blokken



Standweiden (2)

Voorbeeld bij 100 mk en 30 ha beweidbare huiskavel

- 3 blokken van 10 ha, 10 mk / ha
- 21 dagen in een blok
- 7 uur weiden
- Inschaarhoogte 10-12 cm | Uitschaarhoogte 9-11 cm
- Groei: voorjaar = 80 | zomer = 60 | najaar = 40 kg ds / ha / dag
- Altijd op etgroen
- Bijvoeding 7 – 11 kg ds / koe / dag

Rekenvoorbeeld grasopname:

10 ha x 80 kg ds / ha / dag bijgroei
= 800 kg ds netto
= 8 kg ds per koe per dag

Tips:

- Leg groeitrappen aan
- Eerste weideronde langer of korter dan 3 weken
- Ook in 2 blokken mogelijk, dan 6 weken per blok
- Past goed bij hoge veebezetting op huiskavel



Standweiden (3): Hoe bereken je de ideale perceelgrootte

- Gegevens

- 125 melkkoeien
- Opname per koe = 7 kg DS
- Beperkt weiden
- 20% verliezen
- Bijgroei is 60 kg DS/dag

1. Netto opname per dag

- Hoeveel kg DS wil je dat de koeien per dag opnemen

2. Bruto opname

- Beweidingsverliezen

3. Hoeveel kg DS groeit er per ha per dag erbij.

4. Bruto opname : Bijgroei/dag



Standweiden (4)

- 125 koeien x 7 kg DS/koe/dag = 875 kg DS/dag
 - 875 kg DS/dag x 120% verliezen = 1.050 kg DS/dag
 - 1.050 kg DS/dag : 60 kg DS bijgroei/dag = 17,5 ha
-
- 3 blokken van 17,5 ha. Drie weken weiden op één blok

Bij minder bijgroei per dag (graslengte < 9 cm)

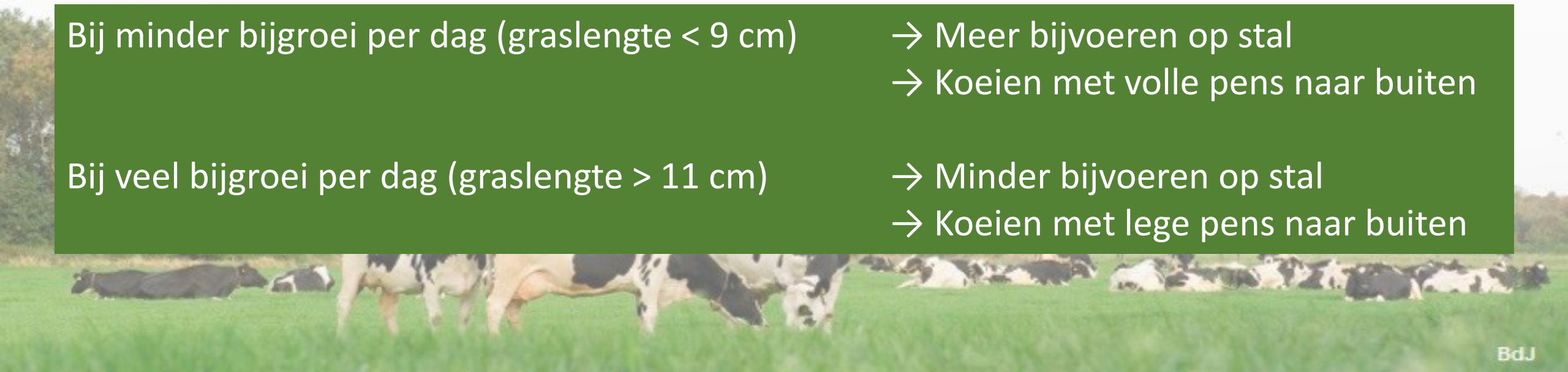
→ Meer bijvoeren op stal

→ Koeien met volle pens naar buiten

Bij veel bijgroei per dag (graslengte > 11 cm)

→ Minder bijvoeren op stal

→ Koeien met lege pens naar buiten



Roterend Standweiden (1)

- Elke dag een ander perceel
 - 4 a 5 percelen gedurende 3 a 4 weken
- Drie blokken van 4 a 5 percelen
- Sturen met bijvoeding op constante grashoogte 9 – 11 cm
 - Inschaarhoogte 10 tot 12 cm
 - Uitschaarhoogte 9 tot 11 cm
- Bijgroei gras is aanbod weidegras per dag
 - Voorjaar = 80 kg ds/dag; Zomer = 60 kg ds/dag; Najaar = 40 kg ds/dag
- **Altijd op etgroen beginnen!**

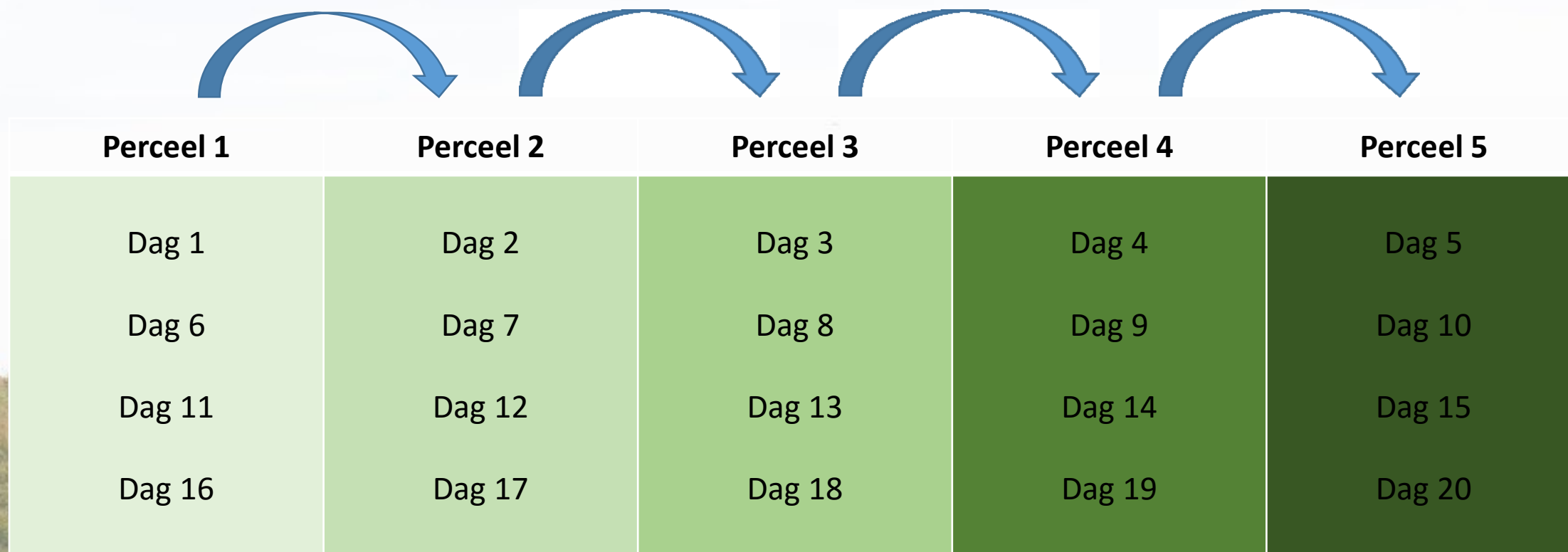


Roterend Standweiden (3)

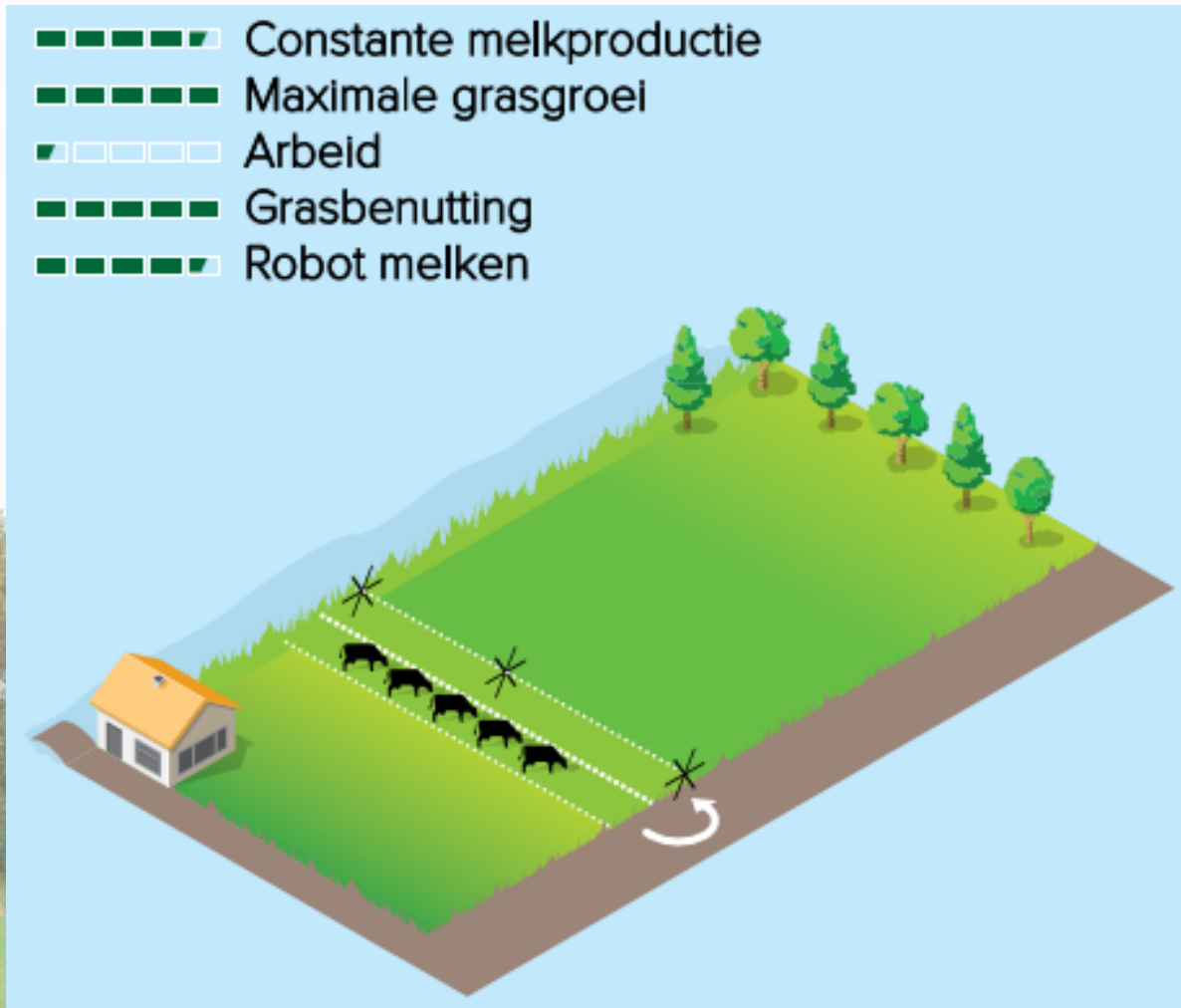
- Perceelgrootte
 - $7 \text{ kg DS} \times 125 \text{ mk} \times 120\% = \underline{\mathbf{1.050 \text{ kg DS}}}$: 60 kg DS bijgroei = $17,5 \text{ ha}$
 - $17,5 \text{ ha} : 5 \text{ percelen} = 3,5 \text{ ha}$ per perceel
- Bijgroei in 5 dagen
 - $5 \text{ dagen} \times 60 \text{ kg DS/ha/dag} \times 3,5 \text{ ha} = \underline{\mathbf{1.050 \text{ kg DS}}}$



Roterend standweiden (4)



Stripweiden en rantsoenweiden (1)



- Stripweiden

- 1 draad voor en 1 draad achter de koeien.
- Koeien komen niet meer waar gegraasd is

- Rantsoenweiden

- Alleen 1 draad voor de koeien
- Koeien komen ook weer in gedeelte wat al begraasd is
- Meer verliezen t.o.v. stripweiden



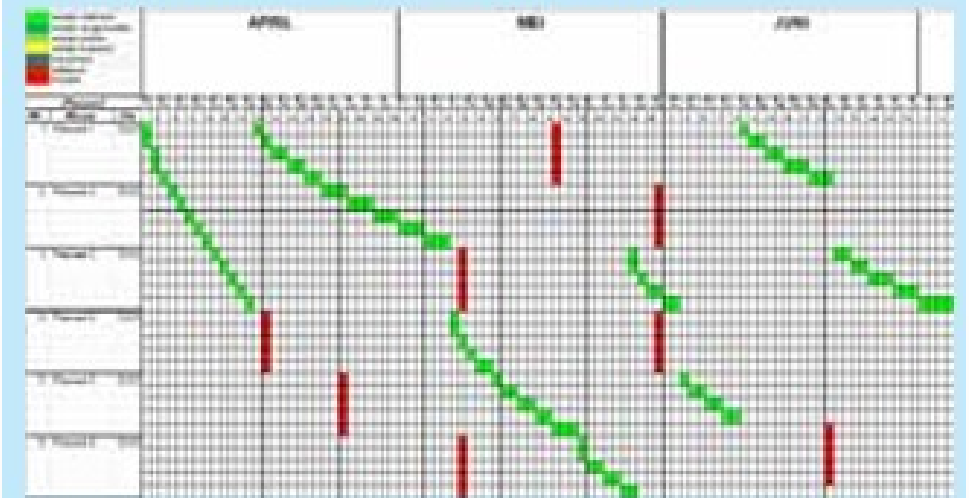
Stripweiden (2)

- Grasaanbod bepaalt; door variabele strip is constante opname mogelijk
- Afgrazen tot minimaal 6 cm
- Voor- en achterdraad

Voorbeeld bij 100 mk en 30 ha bewelbare huiskavel

- Geen vaste percelen, gemiddeld 0,8 ha per dag
- ca 80 m² / koe / dag, ca 40 m² / koe / keer
- 16 uur weiden
- 2 x weiden, dan maaien | Rotatie 50 dagen
- Inschaarhoogte 18-20 cm | Uitschaarhoogte 6 cm
- Bijvoeding 3 kg ds / koe / dag

Graslandkalender, voorbeeld:



Rekenvoorbeeld grasopname:

$$\begin{aligned} &0,65 \text{ ha} \times 1800 \text{ kg ds} = 1170 \text{ kg ds (15\% verlies)} \\ &= 995 \text{ kg ds / 100 mk} \\ &= 10 \text{ kg ds per koe per dag} \end{aligned}$$

Tips:

- 2x per dag draad verzetten
- Overschot aan gras maaien
- Groeltrappen maaien
- Bijvoeding in voorjaar snel afbouwen, daarna constant houden
- Past bij lagere veebezetting op huiskavel



Stripweiden (3): Hoeveel oppervlakte gras aanbieden?

- Gegeven:

- 125 melkkoeien
- Beperkt weiden
- 15% verliezen
- Inscharen bij 1.600 kg DS
- Bijgroei 60 kg DS/ha/dag

- Uitwerking

- $125 \times 8 \times 115\% = 1.150 \text{ kg DS}$
- $1.600 \text{ kg DS/ha} : 10.000 \text{ m}^2 = 0,16 \text{ kg DS/m}^2$
- $1.150 \text{ kg DS} : 0,16 \text{ kg DS/m}^2 = 7.188 \text{ m}^2$

- Als perceel 100 m breed is en de draad 2x per dag wordt verzet, dan
- $7.188 : 100 = 72 \text{ m} : 2 = 36 \text{ m/keer}$

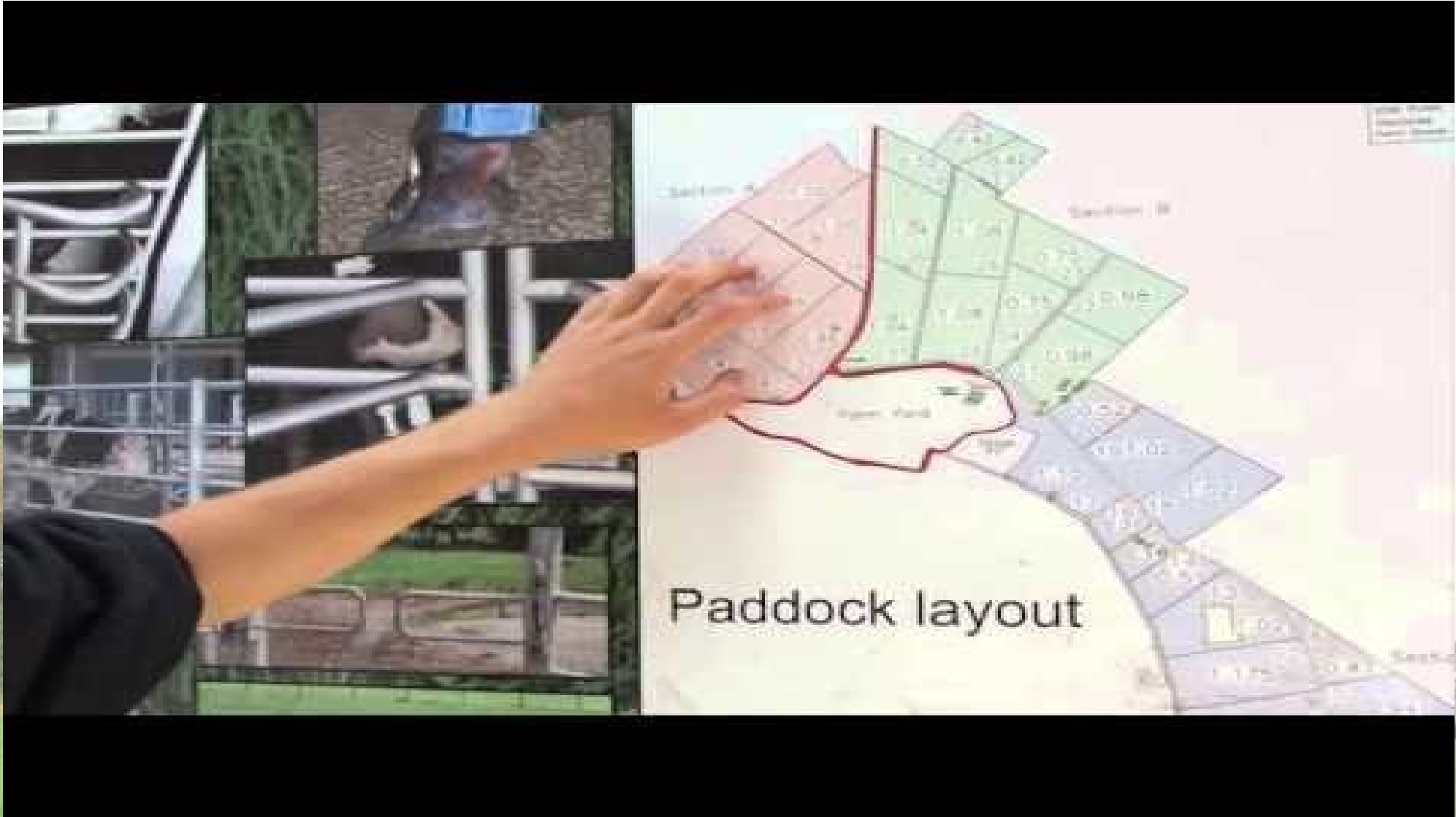


Korte samenvatting

Omweiden	Stripweiden	Roterend standweiden
Redelijk constante melkproductie	Constance melkproductie	Constance melkproductie
Redelijke grasgroei	Maximale grasgroei	Matige grasgroei
Redelijk veel arbeid	Veel arbeid	Weinig arbeid
Goede grasbenutting	Zeer goede grasbenutting	Matige grasbenutting
Past bij lage veebezetting huiskavel	Past bij lage veebezetting huiskavel	Past bij hoge veebezetting huiskavel
Matig geschikt voor AMS	Geschikt voor AMS	Geschikt voor AMS



ABC weiden



Siësta beweiding

- 6:30 uur melken
- 8:00 uur weiden
- 12:00 uur koeien op stal, bijvoeren met 3 kg DS
- 16:30 uur melken
- 18:00 uur weiden
- 22:00 uur koeien 's nachts op stal, bijvoeren met 3 kg DS

- Hogere grasopname
- Meer arbeid
- Beter benutting eiwit



Pure Graze

- Zoveel mogelijk weiden
 - Van maart (zodra het kan) t/m eind november
- Alle koeien in voorjaar afkalven (februari/maart)
 - Voorjaar: Koe nieuwmelkt → Gras met hoge voederwaarde en goed verteerbaar
 - Najaar: Koe oudmelkt → Gras lagere voederwaarde en minder verteerbaar
- Stripweiden
- Inscharen in lang gras (2.500 tot 3.000 kg DS/ha)
- Uitscharen bij 1.500 kg DS
 - Gunstig voor hergroei
 - Minder droogteschade



KurzRasen



Kenmerken KurzRasen

- Standweiden
- Grashoogte 4 a 6 cm
- 5 koeien per ha
- Compensatie gras
 - Laag groeipunt
 - Oppervlakkige groei
- Jong nieuw blad
 - Smakelijk
 - Veel VEM
- Percelen worden niet gemaaid of gebloot



- Lagere gras opbrengst

